

УВАЖАЕМЫЕ ЧИТАТЕЛИ И АВТОРЫ!

Электронный научный журнал «Аэкономика: экономика и сельское хозяйство» (ISSN: 2500-0861) включен в РИНЦ, ЦНСХБ, КиберЛенинку. Данные выгружаются в БД: Google Scholar, OCLC WorldCat, EBSCO, ROAR, BASE, OpenAIRE, RePec. Ежемесячная аудитория: более 10 000 уникальных пользователей. Приглашаем авторов к **бесплатной публикации научных статей.**

СТРУКТУРА ПЛЕМЕННОЙ СЛУЖБЫ В ОТРАСЛИ МОЛОЧНОГО СКОТОВОДСТВА РЕСПУБЛИКИ БЕЛАРУСЬ

НАУЧНЫЙ ЖУРНАЛ

Главная страница журнала

Экономические науки

Сельскохозяйственные науки

О журнале

Редакция

Общая лента

Выпуски

Опубликовать статью. Авторам

НОВОСТИ

Экономика

Сельское хозяйство

Это интересно

Structure of breeding services in the industry of dairy cattle breeding of the Republic of Belarus

УДК 636.2.034

14.07.2017

74

Выходные сведения:

Климов Н.Н., Коршун С.И. Структура племенной службы в отрасли молочного скотоводства Республики Беларусь// Аэкономика: экономика и сельское хозяйство, 2017. №7 (19). URL: <http://aeconomy.ru/science/agro/struktura-plemennoy-sluzhby-v-otras/>

Авторы:

Климов Н.Н.1, Коршун С.И.2

1к.с.-х.н., доцент кафедры генетики и разведения сельскохозяйственных животных, Гродненский государственный аграрный университет (ГГАУ), Гродно, Республика Беларусь, nn_klimov@mail.ru

2к.с.-х.н., доцент кафедры генетики и разведения сельскохозяйственных животных, Гродненский государственный аграрный университет (ГГАУ), Гродно, Республика Беларусь, s_korshyn@mail.ru

Authors:

Klimov N.N.1, Korshun S.I.2

1Ph.D., assistant professor, Establishment of Education "Grodno State Agrarian University", Grodno, Belarus, (230008 Belarus, Grodno, Tereshkova st., 28), e-mail: nn_klimov@mail.ru

2Ph.D., assistant professor, Establishment of Education "Grodno State Agrarian University", Grodno, Belarus, (230008 Belarus, Grodno, Tereshkova st., 28), e-mail: s_korshyn@mail.ru

Ключевые слова:

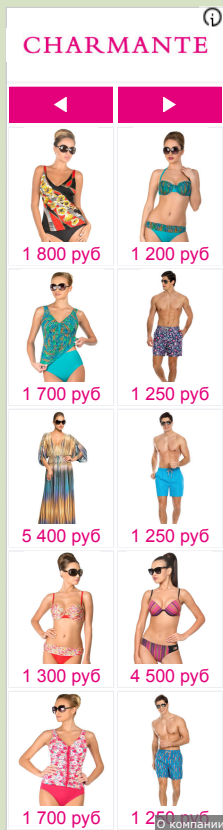
племенная служба, молочное скотоводство, племенные предприятия, молочная лаборатория, информационная система

Keyword:

breeding service, dairy cattle breeding, breeding enterprises, dairy laboratory, information system

Аннотация:

Данная статья посвящена изучению особенностей сложившейся структуры племенной службы в отрасли молочного скотоводства Республики Беларусь. В анализируемую структуру входит государственная племенная служба, имеющая три уровня (республиканский, областной и районный); структура, состоящая из подведомственных Белорусскому государственному объединению по племенному животноводству «Белплемяживобъединение» 6 областных племпредприятий, 1 элевера и 1 молочной лаборатории; структуры, обеспечивающей работу государственной информационной системы в области племенного животноводства на трех уровнях: республиканском и областном, а так же на уровне субъектов племенного животноводства. При этом Министерство сельского хозяйства и продовольствия Республики Беларусь является высшим уровнем данной системы, осуществляющим государственное управление и регулирование в области племенного дела в животноводстве, в том числе и в скотоводстве.



В республике разработана и внедрена четкая государственная информационная система, позволяющая осуществлять контроль и управление в области племенного дела, а также поддерживать на должном уровне информацию обо всех субъектах племенного животноводства, происхождении, продуктивности и генетической ценности как животных в отдельности, так и всего стада.

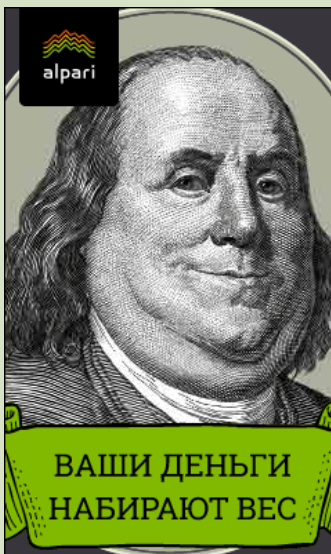
Созданная структура племенной службы позволяет отрасли молочного скотоводства Республики Беларусь динамично развиваться и наращивать объемы производства, как для удовлетворения потребностей населения внутри страны, так и для увеличения объемов экспорта молока и молочной продукции.

Annotation:

This article is devoted to the study of the peculiarities of the established structure of the breeding service in the dairy cattle breeding industry of the Republic of Belarus. The analyzed structure includes the state breeding service, which has three levels (national, regional and local); A structure consisting of 6 oblast regional pedigree enterprises, 1 bull-farm and 1 dairy laboratory subordinated to the Belarusian State Association for Breeding Livestock "Belplemzhivobedinenie"; Structure, which ensures the work of the state information system in the field of breeding livestock breeding on three levels: the republican and regional, as well as at the level of the subjects of breeding livestock. At the same time, the Ministry of Agriculture and Food of the Republic of Belarus is the highest level of this system, carrying out state management and regulation in the field of pedigree business in animal husbandry, including cattle breeding.

In the republic, a clear state information system has been developed and implemented that allows monitoring and management in the field of breeding, as well as maintaining information on all subjects of pedigree livestock breeding, origin, productivity and genetic value of both individual animals and the entire herd at the proper level.

The created structure of the breeding service allows the dairy cattle breeding industry of the Republic of Belarus to dynamically develop and increase production volumes both for meeting the needs of the people living in the country and for increasing the export of milk and dairy products.



Введение

Белорусское животноводство имеет положительную динамику развития, а производимая в отрасли продукция обеспечивает получение ощутимой доли – более 60% от общего объема – денежной выручки в структуре реализации продукции сельского хозяйства. Среди отраслей животноводства наибольшее развитие получили (по значимости) скотоводство (в большей степени молочное), свиноводство, а так же птицеводство [1, 2]. Молочное скотоводство развито в большинстве сельскохозяйственных организаций Республики Беларусь (92,4% от общего количества в 2013 г.) [3, 4]. В условиях Республики Беларусь производство молока является наиболее эффективным с экономической точки зрения, поэтому данная отрасль является приоритетной [5]. От состояния и уровня развития молочного подкомплекса зависит продовольственная безопасность страны, что обусловлено достаточно высокой долей молочных продуктов (27-30%) в структуре питания населения [6]. При этом молочное скотоводство является экспортоориентированной отраслью: более 55% производимого молока поставляется на внешний рынок [7, 8].

О достаточно высоком уровне развития белорусского скотоводства неопровержимо свидетельствуют ряд фактов: по данным на 2014 год в республике было произведено из расчета на душу населения молока в 2,2 раза больше, чем в странах Европейского Союза, и в 6,4 раза больше, чем во всем мире в целом. Доля Беларуси как экспортера молока и молочной продукции на мировой рынок составляет 2,6% по молоку, 4,6% – по маслу и 2,9% – по сыру, исходя из чего наша республика, наряду с такими странами, как Бельгия, Франция, ФРГ, Новая Зеландия, Голландия и США, входит в число крупнейших мировых экспортеров [9, 10, 11].

Такое развитие отрасли было бы невозможным без соответствующим образом организованной племенной базы, обеспечивающей проведение работы по созданию, сохранению и совершенствованию генетического разнообразия сельскохозяйственных животных, производству и использованию племенной продукции для повышения их генетического потенциала.

Дальнейшее развитие племенного животноводства является одним из факторов, обуславливающих качественное преобразование всей отрасли и повышение ее конкурентоспособности. Достигнутый к настоящему моменту высокий уровень племенной работы обеспечивается племенной базой в виде племенных хозяйств, использованием системы сбора и обработки племенной информации для расчета национальных селекционных индексов, наличием структур, обеспечивающих единое целенаправленное функционирование системы племенного дела на принципах крупномасштабной селекции в пределах республики. Фундаментом всего вышеперечисленного является национальное законодательство, регулирующее правоотношения субъектов хозяйствования в области племенного дела.

Материал и методы

Объектами при выполнении исследований, результаты которых были положены в основу настоящей публикации, являлись племенные сельскохозяйственные организации и предприятия, их структурные подразделения, их взаимоотношения в процессе реализации своих непосредственных функций между собой и контролирующе-распорядительными органами государственной власти в отрасли молочного скотоводства Республики Беларусь

При анализе материалов исследований применялись как универсальные методы познания (анализ и синтез, обобщение), так и специфический метод научного познания (абстрактно-логический).

Результаты и обсуждение

Важным условием развития племенного животноводства является наличие эффективно функционирующей структуры организации и управления племенной службой. В настоящее время в белорусском молочном скотоводстве деятельностью в качестве субъектов племенного животноводства занимается 56 организаций, 8 субъектов осуществляют учет продуктивности племенных животных и племенных стад, оценку фенотипических и генотипических признаков племенных животных, имеется 7 селекционно-генетических центров, занимающихся разведением племенных животных, производством племенной продукции в целях воспроизводства поголовья и искусственным осеменением сельскохозяйственных животных [12, С. 4].

Структура белорусской племенной службы устанавливается нормативно-правовыми актами, основным из которых является Закон Республики Беларусь «О племенном деле в животноводстве» от 20.05.2013 года № 24-З, который определяет правовые и организационные основы племенного дела в животноводстве и направлен на создание условий для получения и использования качественной племенной продукции. Организационная структура племенной службы Республики Беларусь в скотоводстве представлена на рисунке 1.

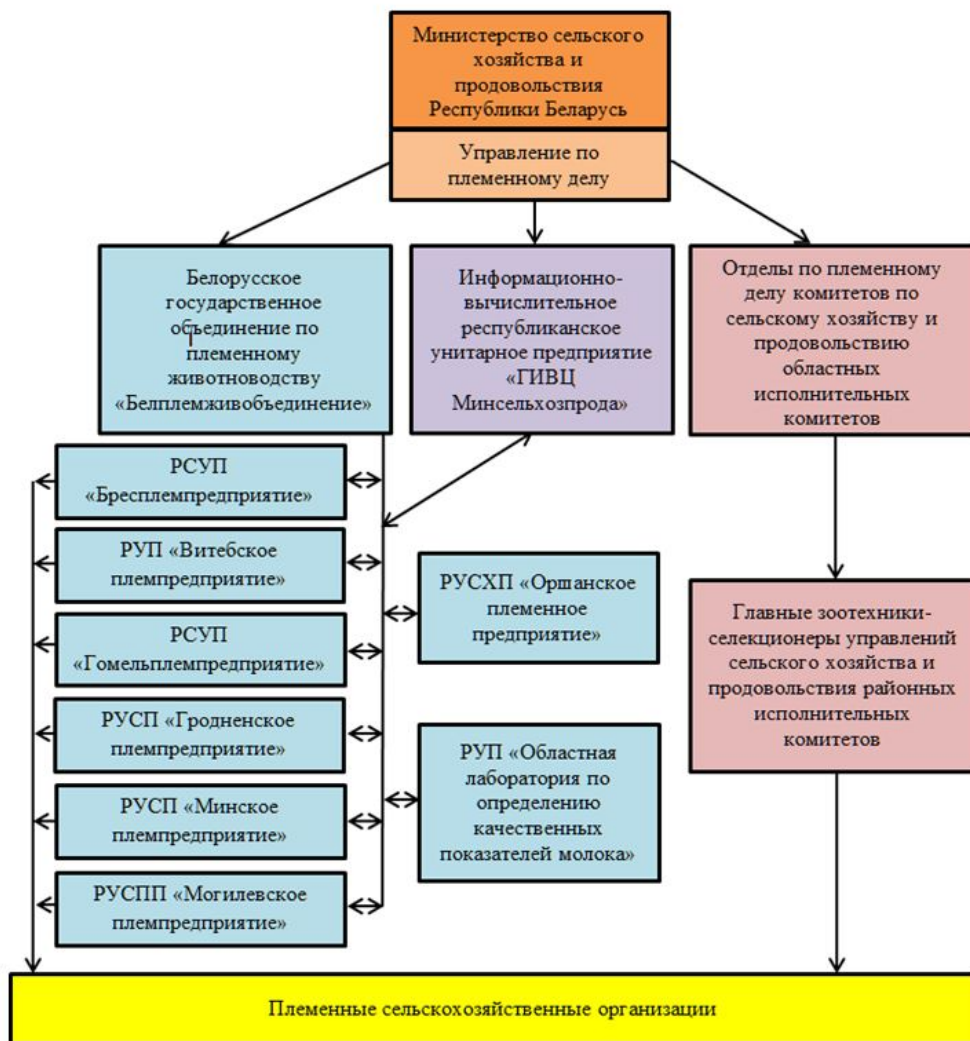


Рисунок 1 – Организационная структура племенной службы Республики Беларусь в скотоводстве

Как видно из представленной информации (рисунок 1), Министерство сельского хозяйства и продовольствия Республики Беларусь является высшим уровнем данной системы, одна из основных задач которого – проведение единой государственной политики, а так же осуществление государственного управления и регулирования в области племенного дела в животноводстве, в том числе и в скотоводстве.

Одной из ветвей в структуре племенной службы в Республике Беларусь является государственная племенная служба, представляющая собой систему функционально взаимосвязанных структурных подразделений государственных органов, которые осуществляют государственное регулирование и управление в области племенного дела. Государственная племенная служба имеет ярко выраженную иерархическую структуру, совпадающую со структурой вертикали государственной власти, и представлена на республиканском уровне управлением по племенному делу в животноводстве Министерства сельского хозяйства и продовольствия Республики Беларусь, на областном уровне – отделами по племенному делу комитетов по сельскому хозяйству и продовольствию областных исполнительных комитетов, а на районном – главными зоотехниками-селекционерами управлений сельского хозяйства и продовольствия районных исполнительных комитетов.

Основными задачами государственной племенной службы являются:

- обеспечение реализации государственных программ в области племенного дела;
- внедрение в практику достижений науки, передового опыта в области племенного дела, прогрессивных технологий в искусственном осеменении племенных животных, трансплантации эмбрионов, воспроизводстве и выращивании племенного молодняка;
- создание и обеспечение функционирования государственной информационной системы;
- учет субъектов племенного животноводства;
- регистрация племенных животных, племенных стад в государственном реестре;

- организация определения продуктивности, проведения оценки племенной (генетической) ценности племенных животных, племенных стад, генетической экспертизы племенной продукции (материала);
- организация и проведение конкурсов, выставок в области племенного дела;
- осуществление международного сотрудничества в области племенного дела;
- осуществление иной деятельности в соответствии с Законом и иными актами законодательства [13].

Поставленные задачи решаются структурными подразделениями государственной племенной службы каждым на своем уровне. Следует иметь в виду, что специалисты управления по племенному делу Министерства сельского хозяйства и продовольствия, отделов по племенному делу комитетов по сельскому хозяйству и продовольствию облисполкомов, главные зоотехники-селекционеры управлений сельского хозяйства и продовольствия райисполкомов являются государственными инспекторами по племенному делу и выполняют контролирующие функции в пределах полномочий, определенных действующим на данный момент законодательством.

Другой ветвью племенной службы является структура Белорусского государственного объединения по племенному животноводству «Белплемяживобъединение», созданного для управления и координации деятельности 6 областных племенных государственных сельскохозяйственных предприятий (РСУП «Брестплемяпредприятие», РУП «Витебское племяпредприятие», РСУП «Гомельгосплемяпредприятие», РУСП «Гродненское племяпредприятие», РУСП «Минское племяпредприятие», РУСПП «Могилевское госплемяпредприятие»), 1 республиканского элевера по выращиванию ремонтных бычков (РУСХП «Оршанское племяпредприятие»), лаборатории по определению качества молока (РУП «Областная лаборатория по определению качественных показателей молока»), относящихся к республиканской собственности. Одной из основных задач, решаемых специалистами БГО «Белплемяживобъединение» на сегодняшний день, является поддержание на высоком уровне системы селекционно-племенной работы в животноводстве с целью дальнейшего повышения наследственных полезных качеств крупного рогатого скота.

Племенные предприятия являются структурными подразделениями племенной службы, отвечающими за реализацию республиканских селекционных программ на территории соответствующих областей. Согласно Закону Республики Беларусь «О племенном деле в животноводстве», племяпредприятия относятся к субъектам племенного животноводства и имеют статус селекционно-генетических центров. Их основными задачами являются получение, хранение и реализация спермы, эмбрионов, а также реализация племенных животных организациям и предприятиями всех форм собственности.

При реализации селекционных программ в молочном скотоводстве важным условием является наличие соответствующим образом оборудованных молочных лабораторий, основная цель деятельности которых – проведение комплексного исследования молока по определению массовой доли жира и белка, лактозы, мочевины и количества соматических клеток в единице объема. В настоящее время в стране действуют шесть молочных лабораторий – по одной в каждой области. Они действуют при областных племяпредприятиях. Функционирует система доставки проб молока для проведения анализов непосредственно из хозяйств и молокоперерабатывающих предприятий, персоналом отработаны методики по достоверному определению указанных выше качественных показателей молока и система обратной связи с заказчиками [14].

Основными задачами элевиров являются: завоз из племенных заводов и сельскохозяйственных организаций, работающих по селекционным программам, ремонтных бычков, направленное их выращивание, отбор и оценка их по развитию и качеству спермопродукции. Интенсивный рост ремонтных бычков, формирование крепкого костяка, плотной мускулатуры и высокой воспроизводительной способности достигается хорошими условиями кормления, ухода и содержания. В республике на сегодняшний день имеется один специализированный элевир по выращиванию племенных бычков – РУСХП «Оршанское племяпредприятие», а также такое подразделение функционирует при каждом областном племяпредприятии.

В современных условиях эффективное ведение племенной работы на основе крупномасштабной селекции невозможно без анализа больших массивов данных, что создает необходимость широкого внедрения компьютерных информационных систем в практику животноводства [15, 16]. В молочном скотоводстве Республики Беларусь функционирует государственная информационная система в области племенного дела в животноводстве, работа которой регулируется Положением о порядке формирования и использования данных государственной информационной системы в области племенного дела в животноводстве. Она включает в себя центральный банк данных, сформированный в установленном порядке, реестр субъектов племенного животноводства, государственный реестр, банки данных племенной продукции (материала) субъектов племенного животноводства, а также племенные книги.

Формирование государственной информационной системы происходит на трех уровнях: республиканском, областном и уровне субъектов племенного животноводства (племенные заводы, племенные репродукторы селекционно-генетические центры, селекционно-гибридные центры, генофондные хозяйства).

Информационно-вычислительное республиканское унитарное предприятие «ГИВЦ Минсельхозпрода» производит в племенном скотоводстве разработку и внедрение комплекса программно-технических средств, администрирование банков данных и баз племенной продукции. Оно также осуществляет их интеграцию на отраслевом уровне в центральный банк данных, а также занимается разработкой макетов для ввода исходной информации, централизованным ведением нормативно-справочной информации, сопровождением государственной информационной системы и выполняет функции системного администратора.

При этом практическое ведение государственной информационной системы в части внесения информации в государственный реестр племенных животных и племенных стад осуществляется субъектами племенного животноводства, а также другими юридическими лицами, занимающимися разведением племенных животных.

Оператором технического и организационного функционирования государственной информационной системы на республиканском уровне выступает БГО «Белплежживобъединение», на областном и районном уровнях – областные племпредприятия. Пользователями информации государственной информационной системы являются субъекты племенного животноводства, органы государственного управления в области племенного дела в животноводстве, другие заинтересованные юридические и физические лица.

Таким образом, на первом уровне государственная информационная система в области племенного скотоводства пополняется субъектами племенного животноводства (данные о племенных животных и полученной от них племенной продукции); на втором уровне она обобщается на районном и областном уровнях в областных племпредприятиях, а затем по каналам обмена информации поступает для формирования центрального банка данных в РУП «ГИВЦ Минсельхозпрода» с последующей передачей в БГО «Белплежживобъединение» (третий уровень).

Выводы

Подытоживая вышеизложенное, можно отметить, что в Республике Беларусь создана и функционирует стройная эффективная структура племенной службы в молочном скотоводстве, позволяющая обеспечить продовольственную безопасность Республики Беларусь по молоку и продуктам его переработки, а так же создать экспортный потенциал отрасли.

Нормальное функционирование такой продуманной вертикально и горизонтально интегрированной структуры обеспечивается наличием: единого регулирующего центра (Министерство сельского хозяйства и продовольствия Республики Беларусь в целом и управление по племенному делу в частности); системы сбора, хранения и обработки информации о племенной ценности молочного скота на локальном и популяционном уровнях; материально-технической базы в виде племенных хозяйств и иных субъектов племенного животноводства, в том числе структуры БГО «Белплежживобъединение» и связанных с ним региональных селекционно-генетических центров (областных племпредприятий); системой государственной племенной службы; системой нормативно-правового регулирования правоотношений в области племенного дела; высокой исполнительной дисциплиной.

Библиографический список

1. *Сельское хозяйство (земледелие и животноводство) [Электронный ресурс]. / Официальный сайт БарГУ. – Режим доступа: URL: <http://bargu.by/3382-selskoe-hozyaystvo-zemledelie-i-zhivotnovodstvo.html> (дата обращения: 10.07.2017).*
2. *Соляник А.В., Соляник В.В. Особенности и проблемы правового регулирования животноводства: монография. Горки: Белорусская государственная сельскохозяйственная академия, 2011. 300 с.*
3. *Сидунова Г.В., Горбатовский А.В. Анализ развития отрасли молочного скотоводства в Республике Беларусь. Социально-экономические и финансовые механизмы обеспечения инновационного развития экономики : тез. докл. IV Междунар. науч.-практ. конф. Минск, 2014. С. 60.*
4. *Горбатовский А., Сидунова Г., Горбатовская О., Климова М. Экономическая оценка современного состояния и развития молочного скотоводства Республики Беларусь. Аграрная экономика. 2013. № 1. С. 42-51.*

5. Шейко И.П., Брыло И.В. Концепция развития отраслей животноводства в Беларуси. *Весті Нацыянальнай акадэміі навук Беларусі. Серыя аграрных навук.* 2014. №1. С. 62-66.
6. Мисуню В. Молочный подкомплекс Республики Беларусь: состояние, проблемы развития. *Аграрная экономика.* 2009. № 9. С. 50-56.
7. Бадина В.М., Бадина М. Ю. Современное состояние и перспективы развития молочного скотоводства в Республике Беларусь. *Современные технологии сельскохозяйственного производства: сб. науч. статей по материалам XVII Международной научно-практической конференции.* Гродно: УО «ГГАУ», 2014. С. 5-6.
8. Тимошенко В.Н., Музыка А.А., Москалев А.А. Перспективы развития молочного скотоводства в Республике Беларусь. *Передовые технологии и техническое обеспечение сельскохозяйственного производства : материалы Междунар. науч.-практ. конф. – Минск: БГАТУ, 2017. С. 15-20.*
9. Экономика [Электронный ресурс]. / Официальный сайт Президента Республики Беларусь. – Режим доступа: http://president.gov.by/ru/economy_ru/ (дата обращения: 10.07.2017).
10. Авдеев К. Куда идет белорусское молоко. *Молочная промышленность.* 2013. № 4. С. 8.
11. Попков Н.А., Шейко И.П. Эффективное животноводство - стратегия аграрной политики Беларуси. *Весті Нацыянальнай акадэміі навук Беларусі. Серыя аграрных навук.* 2016. №4. С. 90-99.
12. Вишневец А.В. [и др.]. Разведение сельскохозяйственных животных с основами селекции : учеб.- метод. пособие для абитуриентов по специальности 1 - 74 03 01 «Зоотехния» ССПВО. Витебск: ВГАВМ, 2017. 12 с.
13. Положение о государственной племенной службе: утв. постановлением Совета Министров Республики Беларусь от 22 ноября 2013 г. № 1005 // Национальный правовой Интернет-портал Республики Беларусь, 04.12.2013, 5/38081.
14. Молочная лаборатория в Беларуси [Электронный ресурс]. / Официальный сайт БГО по племенному животноводству «Белплемнобъединение». – Режим доступа: URL: <http://belplem.by/molochnye-laboratorii/> (дата обращения: 10.07.2017).
15. Тюренкова Е.Н. Управление племенным животноводством в регионе с применением информационных технологий. *Техника и оборудование для села.* 2012. №10. С. 41-45.
16. Юдин В.М. Роль информационных технологий в повышении эффективности ведения молочного скотоводства. *Вестник Ижевской государственной сельскохозяйственной академии.* 2015. №2. С. 3-9.

References

1. Selskoe hozyaystvo (zemledelie i zhivotnovodstvo) [Elektronnyy resurs]. Ofitsialnyy sayt BarGU. Rezhim dostupa: URL: <http://bargu.by/3382-selskoe-hozyaystvo-zemledelie-i-zhivotnovodstvo.html> (data obrascheniya: 10.07.2017).
2. Solyanik A.V., Solyanik V.V. *Osobennosti i problemyi pravovogo regulirovaniya zhivotnovodstva: monografiya.* Gorki: Belorusskaya gosudarstvennaya selskohozyaystvennaya akademiya, 2011. 300 p.
3. Sidunova G.V., Gorbatovskiy A.V. *Analiz razvitiya otrasli molochnogo skotovodstva v Respublike Belarus. Sotsialno-ekonomicheskie i finansovyye mehanizmyi obespecheniya innovatsionnogo razvitiya ekonomiki : tez. dokl. IV Mezhdunar. nauch.-prakt. konf. Minsk, 2014. Pp. 60.*
4. Gorbatovskiy A., Sidunova G., Gorbatovskaya O., Klimova M. *Ekonomicheskaya otsenka sovremennogo sostoyaniya i razvitiya molochnogo skotovodstva Respubliki Belarus. Agrarnaya ekonomika.* 2013. No 1. Pp. 42-51.
5. Sheyko I.P., Bryilo I.V. *Kontseptsiya razvitiya otrasley zhivotnovodstva v Belarusi. Vestsi Natsiyanalnay akademii navuk Belarusi. Seriya agrarnyih navuk.* 2014. No 1. P. 62-66.
6. Misuno B. *Molochnyy podkompleks Respubliki Belarus: sostoyanie, problemyi razvitiya. Agrarnaya ekonomika.* 2009. No 9. Pp. 50-56.
7. Badina V.M., Badina M. Yu. *Sovremennoe sostoyanie i perspektivy razvitiya molochnogo skotovodstva v Respublike Belarus. Sovremennyye tehnologii selskohozyaystvennogo proizvodstva: sb. nauch. statey po materialam XVII Mezhdunarodnoy nauchno-prakticheskoy konferentsii. Grodno: UO «GGAU», 2014. Pp. 5-6.*
8. Timoshenko V.N., Muzyka A.A., Moskalev A.A. *Perspektivy razvitiya molochnogo skotovodstva v Respublike Belarus. Peredovyye tehnologii i tehicheskoe obespechenie selskohozyaystvennogo proizvodstva : materialy Mezhdunar. nauch.-prakt. konf. Minsk: BGATU, 2017. Pp. 15-20.*
9. *Ekonomika [Elektronnyy resurs]. Ofitsialnyy sayt Prezidenta Respubliki Belarus. – Rezhim dostupa: http://president.gov.by/ru/economy_ru/ (data obrascheniya: 10.07.2017).*
10. Avdeev K. *Kuda idet belorusskoe moloko. Molochnaya promyshlennost.* 2013. No 4. P. 8.
11. Popkov N.A., Sheyko I.P. *Effektivnoe zhivotnovodstvo - strategiya agrarnoy politiki Belarusi. Vestsi Natsiyanalnay akademii navuk Belarusi. Seriya agrarnyih navuk.* 2016. No 4. Pp. 90-99.
12. Vishnevets A.V. [i dr.]. *Razvedenie selskohozyaystvennyih zhivotnyih s osnovami selektsii : ucheb.- metod. posobie dlya abiturientov po spetsialnosti 1 - 74 03 01 «Zootehniya» SSPVO. Vitebsk: VGAVM, 2017. 12 p.*
13. *Polozhenie o gosudarstvennoy plemennoy sluzhbe: utv. postanovleniem Soveta Ministrov Respubliki Belarus ot 22 noyabrya 2013 g. No 1005. Natsionalnyy pravovoy Internet-portal Respubliki Belarus, 04.12.2013, 5/38081.*
14. *Molochnaya laboratoriya v Belarusi [Elektronnyy resurs]. Ofitsialnyy sayt BGO po plemennomu zhivotnovodstvu «Belplemzhivob'edinenie». Rezhim dostupa: URL:*

<http://belplem.by/molochnye-laboratorii/> (data obrascheniya: 10.07.2017).

15. Tyurenkova E.N. *Upravlenie plemennym zivotnovodstvom v regione s primeneniem informatsionnykh tekhnologiy. Tehnika i oborudovanie dlya sela.* 2012. No 10. Pp. 41-45.

16. Yudin V.M. *Rol informatsionnykh tekhnologiy v povyishenii effektivnosti vedeniya molochnogo skotovodstva. Vestnik Izhevskoy gosudarstvennoy selskohozyaystvennoy akademii.* 2015. No 2. Pp. 3-9.

[Возврат к списку](#)

CHARMANTE							
	1 800 руб	1 250 руб	1 250 руб	1 250 руб	1 500 руб	1 700 руб	4 500 руб

© 2014-2017 Электронный научный журнал «Аэкономика: экономика и сельское хозяйство»,
бесплатная публикация научных статей по с/х, 16+
Свидетельство Управления Федеральной службы по надзору в сфере связи, информационных технологий и массовых коммуникаций по Приволжскому федеральному округу ИА № ТУ 52-01155 от 19 июля 2016 г.
ISSN: 2500-0861, журнал включен в РИНЦ, ЦНСХБ, КиберЛенинку.
БД: Google Scholar, OCLC WorldCat, EBSCO, ROAR, BASE, OpenAIRE, RePEc.
INNOV - разработка сайта, Нижний Новгород

КОНТАКТЫ

	106
	48
	34