

УДК 637.5(476.6)

**СОВРЕМЕННОЕ СОСТОЯНИЕ ПРОИЗВОДСТВА
МЯСОМОЛОЧНОЙ ПРОДУКЦИИ
В ГРОДНЕНСКОЙ ОБЛАСТИ**

Е.В. Руденко

УО «Гродненский государственный аграрный университет»,
г. Гродно, Республика Беларусь

(Поступила в редакцию 13.06.2011 г.)

Аннотация. В статье проанализировано современное состояние производства мясомолочной продукции в Гродненской области. Рассмотрены сложившиеся тенденции производства молока и мяса за последние 5 лет. Анализуются качественные показатели развития отрасли. Приводятся приме-

ры конкретных мероприятий по увеличению производства мясомолочной продукции. Представлены данные о переработке мясомолочной продукции и ее экспорте. Анализируются перспективы развития отрасли.

Summary. In the article the modern condition of meat and milk products production in the Grodno region is analysed. The developed tendencies of manufacture of milk and meat for last 5 years are considered. Quality indicators of development of branch are analyzed. Examples of concrete actions for meat and milk products manufacture increase production are resulted. Data about meat and milk products production and its export are presented. Prospects of branch development are analyzed.

Введение. Продукция отрасли животноводства в структуре валовой продукции сельского хозяйства Гродненской области занимает 62%. Из этого объема на долю мяса приходится 58,2%; молока 33,6%; яиц 3,3% [1, 2, 3]. В связи с этим необходимо проанализировать современные тенденции производства мясомолочной продукции в сельскохозяйственных предприятиях Гродненской области.

Цель работы. Проанализировать уровень развития современного состояния производства мясомолочной продукции в Гродненской области и выявить направления ее совершенствования.

Материал и методика исследований. Исходным материалом исследований явились отчеты о результатах деятельности сельскохозяйственных организаций и предприятий Комитета по сельскому хозяйству и продовольствию Гродненского облисполкома, статистические данные. В качестве методов исследования использовались аналитический, экономико-статистический и методы балансовых расчетов.

Результаты исследования. В отрасли животноводства в период с 2005 по 2010 гг. ежегодно осуществлялись организационно-хозяйственные мероприятия, направленные на совершенствование технологических процессов в организации кормления и содержания скота, повышения генетического потенциала как молочного, так и мясного скотоводства. Проведена определенная работа по строительству, реконструкции и техническому переоснащению материально-технической базы отрасли, а также приняты определенные меры по повышению эффективности производства и сокращению затрат на единицу произведенной продукции [4, 5].

Результатом этих мероприятий стало увеличение валового объема производимого в области молока с 892 тыс. т в 2005 г. до 1000 тыс. т. в 2010 г., или на 12,1% (рис. 1).

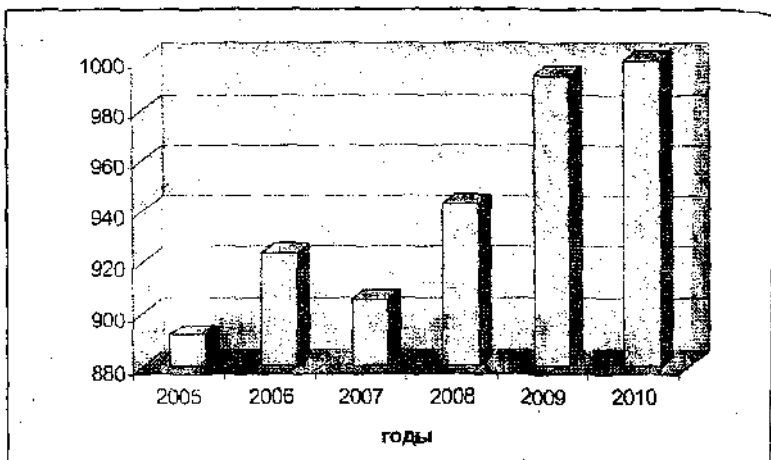


Рисунок 1 – Производство молока во всех категориях хозяйств Гродненской области, тыс. т

Как и в предыдущие годы, основными производителями молока остаются сельскохозяйственные организации. При этом их доля в валовом производстве постоянно возрастает с 82,6% в 2005 г. до 88,7% в 2010 г. Связано это как с увеличением производства молока в общественном секторе, так и со снижением производства в личных подсобных хозяйствах.

Более подробно производство молока в сельхозорганизациях представлено на рисунке 2.

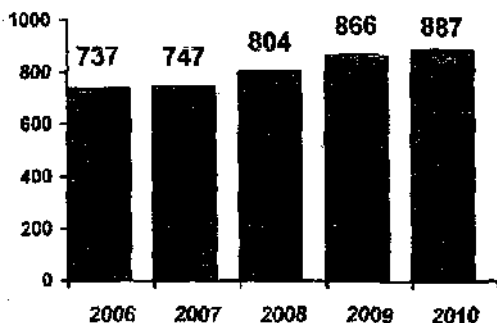


Рисунок 2 – Производство молока в сельхозорганизациях Гродненской области, тыс. т

Наибольший объем молока произведен в хозяйствах Гродненского района (121,8 тыс. т или 13,7% от областного), Щучинского и Волковьского районов. Наименьшее - в хозяйствах Ошмянского, Ивьевского и Свислочского районов.

За период с 2001 по 2005 гг. среднегодовой удой на 1 корову вырос с 4363 кг до 4975 кг, а в целом за 5 лет на 612 кг и это при том, что в 2010 г. из-за резкого увеличения численности коров надой за год снижен на 77 кг (рис. 3).

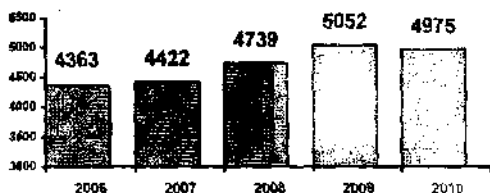


Рисунок 3 – Среднегодовой удой на 1 корову по хозяйствам Гродненской области, кг

В целом в Гродненской области наблюдаются самые высокие удои коров по Республике Беларусь. Вместе с тем отличие по уровню головной продуктивности коров между ведущими (Гродненский, Берестовицкий) и отстающими (Новогрудский, Дятловский, Ивьевский, Зельвенский) районами составляет 2,2-2,5 тыс. кг при одинаковой степени селекции поголовья. Это свидетельствует о том, что продуктивный потенциал дойного стада (на уровне 7,0-7,5 тыс. кг) в значительной части районов реализуется только на 50-60 процентов.

В производстве мясной продукции также наметилась положительная динамика (рис. 4).

Как видно из данных рисунка, производство мяса животных всех видов динамично развивается. Так, производство по сравнению с 2005 г. увеличилось на 60 тыс. т. Вместе с тем негативной тенденцией явилось сокращение производства в 2010 г. Это произошло по причине двух факторов: уменьшение заготовки кормов и сокращение производства мясного скота в общественном секторе.

Отрицательным явлением является и то, что сократились темпы прироста производства мяса по сравнению со среднереспубликанскими показателями. Так, за пятилетку реализация скота на убой во всех категориях хозяйств области увеличилась на 30,5%, а в среднем по республике на 36,7%. Основными производителями мяса животных всех видов также являются крупные сельскохозяйственные предприятия. Ими производится почти 95% мясной продукции области.

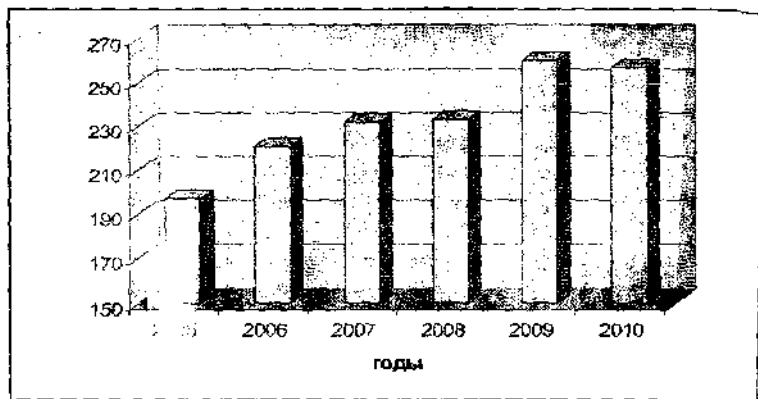


Рисунок 4 - Реализация скота и птицы на убой (в живом весе) во всех категориях хозяйств Гродненской области, тыс. т

В 2010 г. в целом сельхозпредприятиями области произведено (выращено) скота и птицы в живом весе 244 тыс. т, что на 68,9 тыс. т (или на 39%) больше, чем в 2005 г. За прошедшее пятилетие на 42,4% возросла реализация скота и птицы, на 30,6% увеличились объемы производства молока, на 77 г повысилась мясная продуктивность крупного рогатого скота и на 63 г свиней. На 946 кг увеличился средний надой молока от одной коровы. Объемы производства яиц возросли на 27,6% и мяса птицы в 3,4 раза.

Самым сложным периодом в мясомолочной отрасли за прошедшее пятилетие оказался 2010 г. Планами на пятилетку предусматривалось обеспечить рост валового производства молока к уровню 2009 г. 110,2%, фактически получено только 102,5%. Более того, Волковысский, Ивьевский и Новогрудский районы не только не обеспечили рост, но и допустили снижение валового производства молока и в прошлом году. Согласно пятилетней программы средний надой молока на 1 корову за 2010 г. предусматривалось обеспечить на уровне 5350 кг, фактически он составил 4975 кг, или на 375 кг ниже заданного.

Невыполнение программы по валовому производству молока связано в первую очередь со сбоем в зимний период (1 квартал 2010 г.) в причине крайне низкого качества заготовленных травянистых кормов. По причине проливных затяжных дождей сенажи имели влажность преимущественно 65-80% и питательность только 0,15-0,18 к.ед., что в среднем на 30% ниже питательности предшествующего периода. Этот фактор не позволил обеспечить животных в полном объеме сухим кормом, энергией.

Вторым отрицательным фактором, повлиявшим на недобор валового объема молока, явилось то, что в январе-апреле 2010 г. было скормлено дойному стаду шротов на 8100 т меньше предшествующего уровня. По этой причине недобор молока составил 8 тыс. т, что составляет 2,9% от молока, произведенного в январе-апреле.

Третьим, основным и определяющим фактором снижения продуктивности дойного стада и валового производства молока явилось то, что в апреле 2010 г. по всем районам в среднем на 10 дней позже прошлогоднего шло развитие и рост травостоев, и на этот промежуток времени позже скот вышел на пастбища и позже поступила зеленая подкормка. Если за период с 10 апреля (начало пастбы и интенсивного роста надоев) по 17 мая 2009 г. производство молока увеличилось на 13,3%, то в 2010 г. за такой период только на 10,2%. Именно из-за перечисленных факторов в основном произошло отставание по объемам производства молока в 2010 г.

Большое внимание уделяется модернизации мясомолочной отрасли области. Так, за период с 2005 по 2010 гг. в области построена, реконструирована и модернизирована 221 молочно-товарная ферма, проведена частичная реконструкция на 28 свиноводческих и 18 комплексах по откорму КРС (рис. 5). Более чем 50 тыс. коров переведено на современные технологии кормления, доения и содержания на современных компьютеризированных молочнотоварных комплексах.

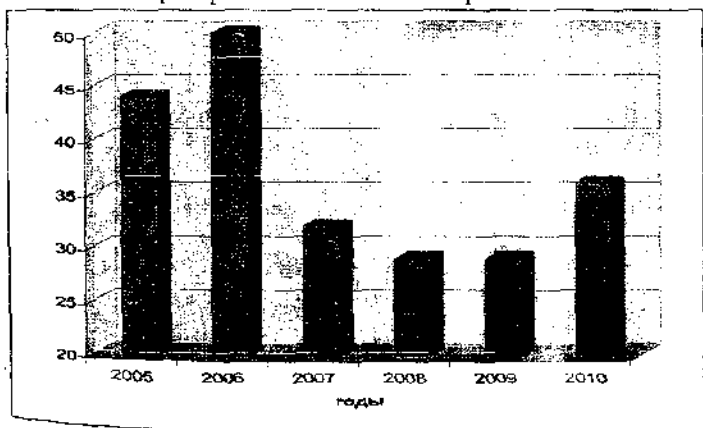


Рисунок 5 – Динамика реконструкции молочнотоварных ферм в области, шт.

Однако на сегодняшний день остается 551 молочнотоварная ферма, где используются старые технологии содержания животных. Наименьший процент модернизации молочной отрасли в Вороновском,

Зельвенском, Островецком, Новогрудском, Свислочском, Слонимском районах.

Для повышения эффективности учета поголовья внедрялась система компьютерной обработки данных племенного учета поголовья коров. В настоящее время в банк данных внесено 140,9 тыс. коров, или 76,5% от их наличия на 01.01.2011 г. Хуже эта работа ведется в Новогрудском, Ивьевском и Зельвенском районах.

В 2007 г. построена и сдана в эксплуатацию станция по искусственному осеменению свиней, на которой содержатся хряки-производители высокоценных пород зарубежной селекции. За период работы данного предприятия на свиноводческих комплексах области для осеменения маточного поголовья использовано 768,7 тыс. доз высокоценной спермопродукции, что в значительной степени повлияло на улучшение мясных качеств свиноголовья.

За указанный период проведена реконструкция и техническое переоснащение 29 птичников в организациях яичного направления и в 130 помещениях организаций мясного направления.

Применяемые меры позволили в 2010 г. надоить от каждой коровы в целом по области по 4975 кг молока, среднесуточный привес крупного рогатого скота довести до 672 г, в том числе на комплексах по выращиванию и откорму крупного рогатого скота до 920 г, свиней - 570 г и в том числе на комплексах - до 598 г. От каждой курицы несушки получено по 298 яиц.

Достаточно эффективно сработали перерабатывающие предприятия. Согласно плану развития на 2006-2010 гг., мясомолочные предприятия должны были увеличить объем производства на 36,3%. Фактически за истекшую пятилетку он возрос на 49,5%. При этом следует отметить, что заготовки молока возросли в 2010 г. к 2005 г. на 21%, скота - на 18%. Это свидетельствует о высокой эффективности переработки животноводческого сырья.

За годы пятилетки увеличено производство мяса и субпродуктов I категории на 18%, колбасных изделий на 45%, мясных полуфабрикатов - на 25%, масла животного - на 18%, сыров жирных - на 35%, сухих молочных продуктов из обезжиренного молока - на 45%, цельно-молочной продукции - на 14%. Организовано производство сухих продуктов из сыворотки.

Прирост объемов производства основных видов продукции позволил не только обеспечить потребности внутреннего рынка в продуктах питания, но значительно увеличить экспорт мясомолочной продукции. Если в 2005 г. по данной отрасли сумма экспорта предприятиями Гродненской области составляла 185 млн. долл. США, то в

2010 г. – 369 млн. долл. США. Всего за пятилетку валютные поступления по отрасли составили 1340 млн. долл. США.

Заключение. В области назрела необходимость интенсифицировать мясомолочную отрасль, которая находится пока еще на достаточно низком уровне развития. Подтверждением этого служит тот факт, что фактически в 2010 г. производство молока на 100 га с.-х. угодий в Гродненском районе составило 1265 ц, в СПК «Свислочь» Гродненского района – 2508 ц. Перспективной программой развития АПК Гродненской области предусмотрено к 2015 г. довести этот показатель в среднем по области до 1407 кг.

Для того чтобы осуществить эти планы, необходимо выполнение следующих мероприятий:

- проведение дальнейшей реконструкции молочнотоварных ферм;
- неукоснительное соблюдение технологии кормления и содержания животных, заготовки кормов;
- проведение работы по совершенствованию породного состава животных, углубления специализации по мясной и молочной продуктивности;
- совершенствование ценовой политики в области закупок молока и в особенности мяса КРС.

Осуществление данных мероприятий поможет увеличить объемы производимой продукции и повысить эффективность отрасли.

ЛИТЕРАТУРА

1. Государственная программа возрождения и развития села на 2005-2010 гг. [Электрон. ресурс] – 2005. – Режим доступа: <http://mshp.minsk.by/>
2. Полков, А.А., Ильина, З.М. Продовольственная безопасность: современные аспекты / А. А. Полков, З. М. Ильина // Известия национальной академии наук Беларуси. – 2008. – № 1. – С. 5-10
3. Руденко Д.В. Совершенствование производства и сбыта мясной продукции / Д. В. Руденко // Известия НАН Беларуси (серия аграрных наук) № 5, 2006. – С. 61-63
4. Руденко Е.В., Руденко Д.В. Мясопродуктовый подкомплекс в системе продовольственного рынка // Сельское хозяйство – проблемы и перспективы: сб. науч. тр.: Т. 1 / под ред. В. К. Пестиса. – Гродно: ГГАУ, 2010. – С. 423-431
5. Руденко Е.В. Направления повышения эффективности производства мясомолочной продукции // Современные технологии сельскохозяйственного производства. Материалы XIV международной научно-практической конференции. ГГАУ, Часть 1, 2011. – С. 381-382.