

УДК 638.141

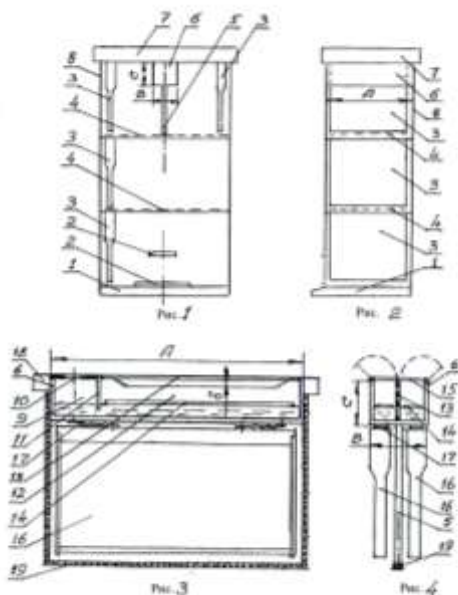
## УЛЕЙ ДЛЯ ИНТЕНСИВНОГО СОДЕРЖАНИЯ ПЧЕЛ

Халько Н.В., Ладутько С.Н., Пестис М.В., Пестис П.В.

УО «Гродненский государственный аграрный университет»  
г. Гродно, Республика Беларусь

Наши разработки направлены на создание улья для содержания пчел с интенсивным наращиванием пчелиной семьи в период подготовки пчелосемей к медосбору.

На рис. 1 показана схема улья для интенсивного содержания пчел, вид спереди; на рис. 2 – схема этого улья, вид сбоку; на рис. 3 – схема вертикальной перегородки, вид сбоку; на рис. 4 – схема вертикальной перегородки в разрезе.



Улей для интенсивного содержания пчел включает установленные друг над другом корпуса с дном 1, летками 2, рамками 3, разделительными решетками 4, вставной доской 5, кормушкой 6 и крышей 7, причем верхний корпус 8 улья сделан без летков и имеет вертикальную перегородку, разделяющую этот корпус на две равные части, в каждой из которых размещают рамки 3 параллельно перегородке, которая состоит из уменьшенной по высоте вставной доски 5, поверх которой смонтирована общая для обеих частей корпуса кормушка 6, длина А которой равна длине вставной доски, ширина В равна максималь-

ной толщине двух рамок плюс толщина вставной доски, а высота С равна (0,3-0,4) высоте рамки 3.

Кормушка 6 имеет вертикальный колодец 9 с отверстием 10 сверху, который образуется между боковыми стенками кормушки, одной из торцевых её стенок и вертикальной перегородкой 11, расположенной на расстоянии (0,15-0,20) А от этой торцевой стенки, причем перегородка 11 не доходит до дна кормушки на (2,6-3,3) мм, а кормовое отделение 12 кормушки 6, занимающее её остальную часть, имеет вертикальную решетчатую вставку 13 с отверстиями (2,5-3,2) мм, расположенную по продольной оси симметрии кормушки, а боковые стенки кормушки в зоне кормового отделения имеют сверху выемки. Внутри каждой части кормового отделения имеется плотик 14, а сверху – шарнирно установлены крышки 15, между которыми и выемками боковых стенок образуется зазор  $\delta = (10-15)$  мм.

К дну кормушки 6 с каждой стороны от вставной доски 5 закреплены рамки 16 уменьшенной высоты, которые сделаны без опорных плечиков и соединены с кормушкой с помощью металлических скоб 17, входящих в соответствующие пазы, сделанные с помощью таких же скоб на дне кормушки. По торцам верхней части кормушки закреплены плечики 18 для подвешивания её вместе с закрепленными снизу рамками 16 и вставной доской 5 в улей, причем торцевые и нижняя кромка вставной доски, а также торцевые стенки кормушки имеют эластичные уплотнительные элементы 19.

Через отверстие 10 в кормушку 6 заливают жидкий корм в количестве (0,5-0,7) литра. Корм поступает в вертикальный колодец 9, а затем сквозь щель между вертикальной перегородкой 11 и дном кормушки протекает в кормовое отделение 12. Благодаря отверстиям 6 решетчатой вставки 13, корм равномерно заполняет обе части кормушки.

Уменьшенная высота кормушки по сравнению с кормушкой К-4 [4] с 220 до 80 мм, а также наличие шарнирно установленных крышек 15 в значительной мере облегчит труд пчеловода при кормлении пчел.

Внедрение в производство предлагаемого улья с двухсекционной кормушкой и тремя плодовыми матками позволит обеспечить интенсивное наращивание пчелиных семей и увеличит сбор меда.

УДК 638.141.

## **НАБЛЮДАТЕЛЬНЫЙ УЛЕЙ**

**Халько Н.В., Ладутько С.Н., Пестис П.В., Щербович Т.К.**

УО «Гродненский государственный аграрный университет»  
г. Гродно, Республика Беларусь

Для изучения жизнедеятельности пчёл применяют наблюдательные ульи, которые используют на учебных пасаках, в уголках живой природы школ и музеев. Такие ульи имеют рамки, стеклянные боковые стенки, глухое дно и снимающуюся крышу [1]. Однако подобные наблюдательные ульи не могут быть использованы для показа их работы, например, на лекциях в большой аудитории.